

## Cuadro de montaje de los faros principales



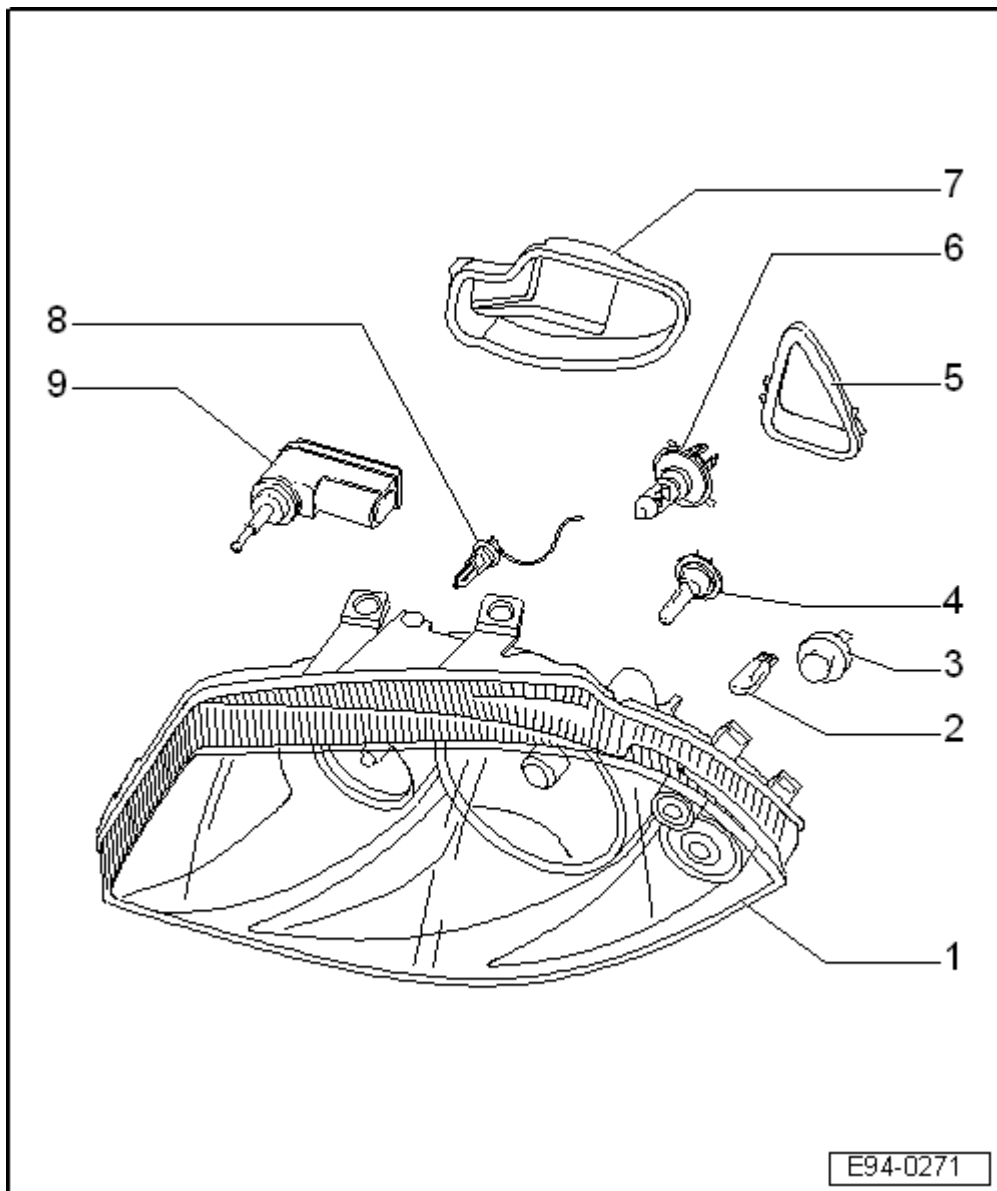
Nota

Después de haber llevado a cabo algún trabajo que pueda haber afectado el reglaje de los faros, compruébese el mismo y, si fuera necesario, ajustar los faros → .



**¡ATENCIÓN!**

Antes de efectuar trabajos en las piezas de los faros con lámparas de descarga de gas, marcadas con símbolos de alta tensión, se deberá desembornar el terminal negativo de la batería.



1 - Unidad del faro

- Verificar el reglaje de los faros → capítulo
  - Desmontar y montar → capítulo
  - Faros con lámparas de descarga de gas → capítulo
- 2 - Lámpara de luz de población
- Lámpara 12 V, 5 W

- Sustituir → capítulo
  - 3 - Lámpara de los intermitentes
- Lámpara 12 V, 21 W
- Sustituir → capítulo
  - 4 - Lámpara para la luz de cruce
- Lámpara H7, 12 V, 55 W
- Para faros dobles
- Sustituir → capítulo
  - 5 - Tapa lateral
  - 6 - Lámpara para luz de cruce/carretera
- Lámpara H4, 12 V, 60/55 W
- Para faros simples
- Sustituir → capítulo
  - 7 - Tapa posterior
  - 8 - Lámpara para la luz de carretera
- Lámpara H3, 12 V, 55 W
- Sustituir → capítulo
  - 9 - Servomotor para reglaje del alcance de los faros
- Desmontar y montar → capítulo

## Cuadro de montaje de los faros principales con lámparas de descarga de gas



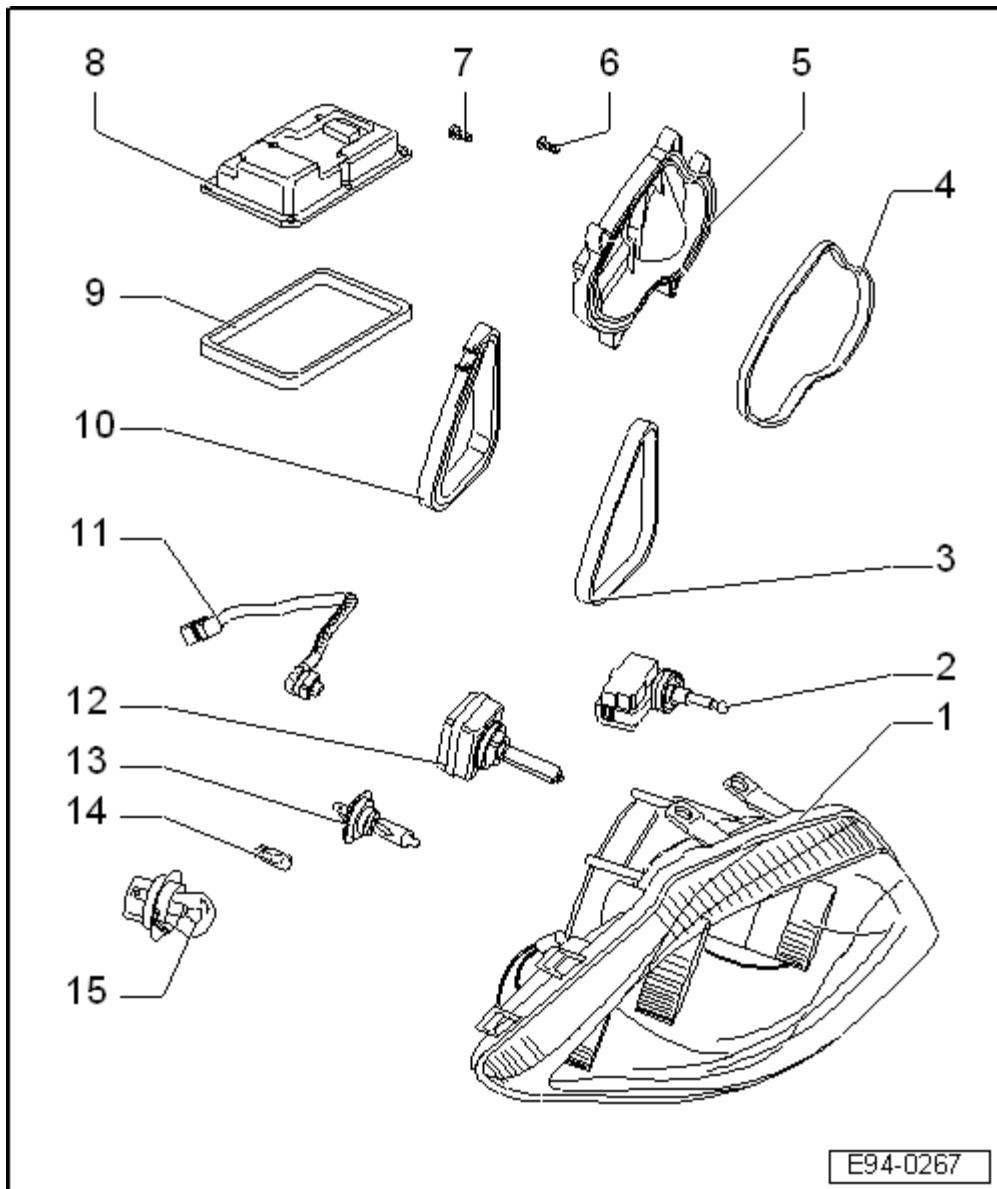
### ¡ATENCIÓN!

Antes de efectuar trabajos en las piezas de los faros con lámparas de descarga de gas, marcadas con símbolos de alta tensión, se deberá desembornar el terminal negativo de la batería.



### Nota

- ◆ Comprobar el reglaje de los faros, mediante medidas que afecten al mismo y, si fuera necesario, reglarlos → capítulo.
- ◆ La regulación del alcance de los faros cuenta con un sensor de regulación situado en el eje posterior → capítulo.
- ◆ Asignación de contactos en el conector del sensor de regulación de alcance de los faros → fig..



- 1 - Faro
- Desmontar y montar → capítulo
  - Verificar el reglaje de los faros → capítulo
  - Ajuste → capítulo
  - Asignación de contactos en el conector del faro → fig.
  - Regulación del alcance → capítulo
- 2 - Servomotor para reglaje del alcance de los faros
- Desmontar y montar → capítulo
- 3 - Junta
- 4 - Junta
- 5 - Tapa posterior
- Fijada a la carcasa del faro mediante tornillos
- 6 - Tornillo
- Para la tapa posterior del faro
- 7 - Tornillo torx de seguridad
- Para fijar la unidad de control de la lámpara de gas a la carcasa del faro
  - Para extraerlo emplear una llave o destornillador adecuados
- 8 - Unidad de control de la lámpara de descarga de gas
- Desmontar y montar → capítulo, → esquemas eléctricos, localización de averías y ubicación

### de componentes

- 9 - Junta
  - Para unidad de control de la lámpara de descarga de gas
- 10 - Tapa lateral
- 11 - Cable de conexión
  - Para lámpara de descarga de gas
  - Viene de la unidad de control para lámpara de descarga de gas, alojada en el faro
  - Conector marrón: lámpara de descarga de gas
  - Conector negro: unidad de control
  - Comprobar el asiento firme de los conectores
- 12 - Lámpara de descarga de gas para luz de cruce
  - Lámpara D1S/R 85 V, 35 W
  - Desmontar y montar → capítulo
- 13 - Lámpara para la luz de carretera
  - Lámpara H7, 12 V, 55 W
  - Sustituir → capítulo
- 14 - Lámpara de luz de población
  - Lámpara 12 V, 5 W
  - Sustituir → capítulo
- 15 - Lámpara de los intermitentes
  - Lámpara 12 V, 21 W
  - Sustituir → capítulo

## Faros: desmontar y montar

### Desmontar

Para desmontar el faro principal no es necesario desmontar del todo el paragolpes:

→ Carrocería-trabajos de montaje exteriores; grupo de rep.63

- Extraer los cuatro tornillos que sujetan el paragolpes al paso de rueda, ambas ruedas.
- Extraer los dos tornillos del frontal, por las rejillas del frontal.
- Extraer los cuatro tornillos que lo sujetan al porta cierre.
- Desplazar todo el conjunto del paragolpes hacia adelante, quedando sujeto el paragolpes por los tornillos inferiores del protector del motor, no forzar.

- Desenroscar los tornillos de fijación -flechas-.
- Tirar con cuidado del faro hacia delante, desacoplar el conector múltiple y extraer el faro.

#### Montaje

El montaje se efectúa en el orden inverso

Par de apriete → capítulo

- Verificar el reglaje de los faros → capítulo.

